

Help File Authors

Thomas Deharde, Lars Schrepel, Diana Paulenz & Sharon Dirks
Software Dynamics GmbH
Am Fallturm 5
28359 Bremen
Germany

The Crew

Sharon (Fair y) Dirks
Ted (Tester) Dirks
Randy (Mastermind) Earp
Thomas (Daf) Deharde
Dietmar (Debug) Hufendiek
Andy (Play Boy) Prieser
Johannes (Scan Man) Vogel
Stefan (Biker) Näwe
Lars (Show Man) Schrepel

Translator: Diana Paulenz

Software Dynamics GmbH
Am Fallturm 5
28359 Bremen
Germany

Gráficos de líneas

Las gráficas de líneas contienen superficies puramente en blanco y negro.

Imagen de medio tono

Las imágenes de medio tono se representan cada una de las escalas de gris por medio de muestras en blanco y negro.

Copiar


El detalle es temporáneamente memorizado en un fichero administrado del programa y conservado hasta que es nuevamente seleccionado "Copiar".

Copiar a la memoria temporánea

El detalle de la imagen es copiada a la memoria temporánea de Windows (Area común). Ahora, es posible insertar el detalle copiado en cualquiera aplicación soportada por la memoria temporánea.

Pasar y archivar

Con esa función Ud. puede pasar un o más archivos o objetos, si elije el símbolo y luego lo pasa con el ratón a la nueva posición.

Si pasa un símbolo, cambia el puntero del ratón en el símbolo  o



, para mostrar que el objeto se puede archivar en la posición momentania. Cuando el puntero del ratón cambia en el símbolo



, no se podrá archivar el objeto.

Elección con el ratón

La ventana de elección de media permite una elección permitida de los archivos con el ratón. Los archivos se pueden seleccionar como en el administrador de Windows con el tintineado del ratón y la tecla de mayúscula o la tecla de control.

OK

Si presiona un clic de ratón sobre "OK", las modificaciones son memorizadas y el diálogo se cierra. En vez de accionar el botón de acción "OK", también puede accionar la tecla Enter.

Cancelar

Si presiona un clic de ratón sobre el botón de acción "Cancelar", se cierra el diálogo sin que fuesen memorizadas las modificaciones efectuadas. En vez de accionar el botón de acción "Cancelar", también puede accionar la tecla ESC.

Listo

Apriete Usted a la ventana "Listo", si Usted ha terminado la faena que hacer con el diálogo adecuado.

Ayuda

Esta opción le muestra el índice para el archivo de ayuda del programa.

Selección de la función de ayuda:

1. Elija el botón de acción "Ayuda".
2. Aparece el archivo de ayuda de programa.
3. Elija un tema de la lista predefinida o busque la palabra clave deseada.

Info

Aquí obtiene informaciones referentes al Copyright y al número de versión del programa.

Power

Tintinea usted la ventana "Power" para terminar su programación.

Salir

Tintinea usted la ventana "Salir" para terminar su programación.

Palabra clave

Si desea Vd. determinar una palabra clave para el protector de pantalla, active la opción "Palabra clave". Si la protección por Palabra clave está activada, el protector de pantalla actual sólo puede ser desactivado a través de la inserción de la palabra clave correcta.

Contraseña

Si Vd. desea determinar una palabra clave para el protector de pantalla, active la opción "Palabra clave" y elija el botón de acción "Contraseña". Entonces, insierte la palabra clave requerida en el diálogo subsiguiente.

Si la protección por Palabra clave está activada, el protector de pantalla actual sólo puede ser desactivado a través de la inserción de la palabra clave correcta.

Incluir

Con esta opción se podrá incluir un o más archivos de media en la lista de enseñanza. Marque Usted su selección y elije entonces "Incluir" para contener la selección en la lista de enseñanza.

Incluir

Con esta opción usted puede incluir un trama en la lista de ensaño. Usted marca su posición y selecciona Incluir para entregar su trama en la lista.

Borrar

Con esta opción se podrá borrar una o más notas de la lista de enseño. Marca usted su selección y luego elije usted "Borrar" para quitar la selección de la lista de enseño.

Borrar

Con esta opción usted puede borrar un trama en la lista de ensaño. Usted marca su trama y selecciona Borrar para borrar su trama de la lista de ensaño.

Cambiar

Con Cambiar usted puede cambiar el nombre de trama de la lista de ensaño. Usted marca su selección. Después usted selecciona Cambiar y da un nombre nuevo.

Editar

Con "Editar" puede usted cambiar los ajustes para el elemento seleccionado de la lista de enseño.

Retrosivo

con este campo puede usted hacer un paso retrosivo con el indicador rojo.

Intermedio

Con esta ventana se para el archivo de media seleccionado. Si apriete nuevamente encima de la ventana sigue el archivo de media.

Paro

Con esta ventana se para el archivo de media seleccionado.

Parar

Con este botón usted se detiene la previsión.

Pasar

Con esta ventana se pasa del archivo de medio seleccionado desde la posición del indicador rojo.

Pasar

Con este botón pasan todas las transiciones desde la posición actual dentro de la lista de ensaño.

Adelante

Con esta ventana adelanta el indicador rojo un paso.

Archivo información

Este sector muestra el nombre y el camino del archivo de media seleccionado.

Secuencia (Lista de enseño)

La lista de enseño ofrece una mirada sobre todos los archivos de media que existen. Todas las notas pasan por la orden como lo contempla usted en la lista de enseño.

Lista de ensaño

La lista de ensaño ofrece a usted una vista sobre todas las transiciones. Todos los tramas pasan en orden tal como están enseñados en la lista de ensaño y sirven a usted como paso intermedio para el video final.

Orden

Con esta selección puede usted decidir la orden de una lista de enseño. Las siguientes opciones están apoyadas:

Adelante: Las notas elegidas se muestran según la nota primera adelanta.

Retrosivo: Las notas elegidas se muestran según la nota primera retrosiva.

Orden

Con esta selección puede usted decidir la orden de una lista de enseño. Las siguientes opciones están apoyadas:

Adelante: Las notas elegidas se muestran según la nota primera adelanta.

Retrosivo: Las notas elegidas se muestran según la nota primera retrosiva.

Nuevo

Con esta opción produce usted una lista de enseño nueva.

Lista de enseño

La lista de enseño ofrece una mirada sobre todos los archivos de media que existen. Todas las notas pasan por la orden como lo contempla usted en la lista de enseño.

Abrir

Con "Abrir" usted carga la lista de enseño de la disquetera.

Achivar

Con "Archivar" memoriza usted la lista de enseño actual de la disquetera.

Memorizar como

Con "Memorizar como" memoriza usted la lista de enseño actual de la disquetera.

Arriba

Con la ventana "Arriba" mueve usted la nota hasta el principio de la lista de enseño.

Adelante

Con la ventana "Adelante" mueve usted la nota hasta el puesto arriba en la lista de enseño.

Abajo

Con la ventana "Abajo" mueve usted la nota hasta el fin de la lista de enseño.

Bajar

Con la ventana "Bajar" mueve usted la nota hasta el fin baja en la lista de enseño.

Infinito

Con la opción "Infinito" repite usted la selección actual hasta que usted lo para manual.

Sonido

con esta opción puede usted desconectar y conectar el sonido.

Enseño de pantalla

Con esta opción puede usted pasar la selección actual entre la ventana de programa o el enseño de la pantalla entera.

Retrosivo

Con esta opción puede usted retrosivar un Track.

Adelanta

Con esta opción puede usted adelantar un Track.

Track

Esta anuncio le muestra a usted el Track actual.

Tiempo

Esta anuncio le muestra a usted la duración de enseñanza del Track actual.

Nombre

Esta anuncio le muestra a usted el camino y nombre del Track actual.

Previsión

Este sector permite una previsión del video elegido.

Campo de previsión

Este sector permite a usted una previsión de la transición seleccionada.

Comienzo

Con Comienzo usted produce un video con los ajustes seleccionados y que están escritos en el disco duro.

1. Pulsa usted en el botón Comienzo del campo de control.
2. Sale un diálogo de proceso que le muestra a usted el transcurso del proceso de escritura

Información de archivo

Aquí recibe usted las informaciones sobre el archivo de media deseada.

Información

Con la ventana "Información" a usted le damos los datos que necesita sobre el video elegido.

Punto de comienzo

Con esta opción usted puede seleccionar el punto de comienzo para el video elegido.

Punto final

Con esta opción usted puede seleccionar el punto final para el video elegido.

Duración

Con esta opción usted puede seleccionar la duración para el video elegido.

Anuncio de control video

En este campo le muestra el punto de comienzo, punto final, duración y la posición momentáneo dentro del video elegido. Utiliza usted el indicador rojo encima de la escena, que usted quiere contemplarlo.

Campo de control video

En este campo le muestra el punto de comienzo, punto final, duración y la posición momentáneo dentro del video elegido. Utiliza usted el ratón, para cambiar el campo de control video o ponerlo en la posición deseada.

Retrosivo

Con este campo usted puede retroceder el indicador rojo. Con este movimiento se puede pasar el anuncio de control en 25 pasos.

Intermedio

Con esta ventana usted para el video elegido. Si apriete nuevamente la ventana de intermedio para seguir la repetición.

Paro

Con esta ventana usted para el video elegido.

Pasar

Con esta ventana usted pasa el video elegido desde la posición del indicador rojo.

Adelante

Con este campo usted puede adelantar el indicador rojo. Con este movimiento se puede pasar el anuncio de control en 25 pasos.

Colocar el punto de comienzo

Con esta opción usted puede determinar el punto de comienzo para el video elegido mientras está pasando.

Colocar el punto final

Con esta opción usted puede determinar el punto final para el video elegido mientras está pasando.

Prueba

Con esta ventana usted puede contemplar una parte del video elegido.

Sustituir

Con esta ventana usted puede sustituir una parte del video elegido.

Previsión

Este sector permite una previsión del video elegido correspondiente a los ajustes nuevos.

Campo de previsión

Este sector permite una previsión del video elegido.

Tamaño de representación

Con el tamaño de representación usted puede cambiar el tamaño del video elegido. Elije usted el ajuste "Custom" y vaya usted en la ventana de previsión, para pasar el tamaño de videos al tamaño que quiera.

Previsión

Este sector permite una previsión del video elegido a cada foto.

Abrir

Con el mando "Abrir" usted puede cargar un archivo de video nuevamente.

Formato

Con eso usted puede elegir el formato de foto, si usted quiere memorizar cada foto. Los siguientes formatos están a su disposición:
256 colores y 24-Bit color.

Número de foto

Este campo de registraci3n muestra el n3mero de cada foto del video. Inserta usted el n3mero del foto que desea, o utiliza la selecci3n de cada foto para pasar por el video paso a paso.

Selección de cada foto

Con la selección de cada foto usted puede pasar el video paso a paso. Cada foto actual se puede contemplar en el campo de previsión.

Formato de foto

Con esta opción usted puede seleccionar el formato de foto, que estará memorizado en los cuadros de fondo. Los siguientes formatos está a su disposición:

16 colores, 256 colores y 24-Bit color.

Formato de foto

Con esta opción usted puede seleccionar el formato de foto, que estará memorizado en los cuadros. Los siguientes formatos está a su disposición:
256 colores y 24-Bit color.

Tamaño

Con esta opción usted elige el tamaño de foto, que estará memorizado en los cuadros de fondo. Utiliza usted esta opción "Proporción de tamaño", si usted se quiere quedar con las proporciones de tamaños del original.

Exportar

Con la ventana "Exportar" se puede ingresar lo cuadros solitarios de video en la lista de los archivos existentes. Estos archivos se pueden convertir en el formato de cuadro deseado y el tamaño en los archivos BMP y copiados en el índice de Windows.

Ahora los cuadros salen de la lista de archivos existentes y cambian a la lista de cuadros de fondo.

Importar

Si usted utiliza la ventana "Importar", sale para usted el diálogo siguiente, con cual usted puede convertir cada foto video en Windows como cuadros de fondo.

Tipo de imagen

Con eso usted puede elegir el formato de foto, si usted quiere memorizar cada foto. Los siguientes formatos están a su disposición:
256 colores y 24-Bit color.

Tipo de archivo

Con eso usted puede elegir el formato de archivo que usted quiere memorizar cada foto. Los siguientes formatos están a su disposición:

Video for Windows (AVI)

Tamaño de imagen

Con esta opción usted puede elegir el tamaño de foto, en cual usted puede memorizar el video.

Imagen

Con eso usted puede elegir la cantidad de cada foto, si usted quiere memorizar el foto. Dependiendo de las fotos que usted vaya a elegir, sale el efecto Morph más rápido.

Cuadros

Con eso usted puede elegir la cantidad de cada foto, si usted quiere memorizar el foto. Dependiendo de las fotos que usted vaya a elegir, sale el efecto video más rápido.

Previsión

Este sector permite una previsión al video Morph elegido.

Mostrar cuadro

Con este ajuste usted puede presegir cada fase de cambio de los prozesos de Morph. Si esta opción está conectada, le sale una previsión justa del Morph. Dependiendo de las calculaciones indisponibles necesita el ajuste que utilizará demasiado tiempo.

Mostrar rejas

Con este ajuste usted puede presegir rejamente las fases de cambio. En este caso usted puede crear sólo los cambios del sector de foto. Esa opción es muy rápida.

Tamaño (de ensaño)

Con el tamaño de ensaño usted puede seleccionar el tamaño del video. Usted selecciona una de los tamaños de estandard o de los ajustes "Custom".

Proporción

Si usted ha seleccionado el ajuste "Custom", se activa el sector de la relación de tamaño. Usted puede quedarse con la relación de tamaño o cambiar el tamaño del video como quiera.

Imágenes por segundo

En esta función puede usted seleccionar la cantidad de las imágenes solitarias con cuáles sale el video en la previsión. El valor de 15 imágenes está ajustado. Usted reduce el número de las imágenes solitarias del valor (por ejemplo 5 imágenes por segundo), así se puede producir y pasar una previsión de video más rápida

Imágenes por segundo

En esta función puede usted seleccionar la cantidad de las imágenes solitarias con cuáles usted escribe en el archivo de video. El valor máximo son 30 imágenes. Este valor está ajustado.

Escribir un archivo temporal

Con esta función usted ajusta si la previsión del video debe ser escrito antes en un archivo temporal.

Sector de selección

Con esta función usted ajusta si el video para la ventana de dirección total o solamente para dos vigas amarillas en el sector marcado. Si usted por ejemplo solamente quiere controlar la reacción de las secuencias cortas, selecciona usted el ajuste Sector seleccionado.

Imágenes

Con esta función usted puede seleccionar la cantidad de las imágenes solitarias que está con el video memorizado. Si usted ha seleccionado más imágenes solitarias, se puede producir el video más rápido.

Nombre del proyecto

En esta raya sale el nombre del archivo de proyecto. Abre usted una nueva ventana de dirección.

Escala de tiempo

Con la ayuda de esta escala usted puede contar más o menos el tiempo necesario. Sale la cantidad de imágenes que están ajustadas en la ventana de selección de la cantidad de imágenes. Usted selecciona el valor de imagen 1, después sale el valor entre dos valores de escalas. Usted selecciona el valor de imagen 15, después sale el valor entre dos valores de escalas, tiene 15 imágenes. Esta escala le ayuda cuando usted tiene que editar.

Sector de previsión

Aquí usted ajuste el sector para la previsión de video.

Pista de video

Aqui usted pasa los archivos de video, de animación o imagen.

Pista de desvanecimiento

Aqui usted pasa los efectos si usted cambia de la pista de video 1 hasta la pista de video 2.

Pista de texto

Aquí usted pasa el texto que usted ha producido en la ventana de texto.

Pista de sonido

Aqui usted pasa los archivos de audio.

Curva de frecuencias

En la parte de arriba (el sector azul) de un archivo de sonido está siempre la curva de frecuencias.

Regulador de volumen

En este sector usted puede cambiar el volumen de un archivo de sonido. Si usted pulsa con el ratón sobre la fina línea central, sale un cuadrado que usted puede mover para arriba o abajo.

Cantidad de imagenes

Ventana de selección para el ajuste de la cantidad de imagenes: De la imagen solitaria hasta 1 minuto. 15 imagenes son un segundo. El valor 2 segundos están ajustados. La cantidad de imagenes seleccionada es la misma que la que está en la escala de tiempo.

Vigas de rotación

Pulsa usted con el ratón sobre el puntero de dirección para mover la ventana de dirección actual al comienzo o a la final.

Compresión

Usted selecciona en el campo de selección el proceso de compresión deseado.

Calidad

En el campo automáticamente sale el valor de calidad que apoya el proceso de compresión seleccionado.

Imagen de basis

Automáticamente sale el valor de imagenes del proceso de compresión seleccionado. Usted selecciona el valor de imagen 15, después comprime 15 imagenes. En los siguientes 14 imagenes el programa cuenta y comprime los cambios contra la imagen solitaria.

Colores

La profundidad de color (8, 16 o 24 Bit) depende del formato que apoya el proceso de compresión.

Mita de imagen

Esta función es solamente válida con el hardware útil, que divide las rayas de imagen (mita de imagen). Así se dobla la cantidad de imágenes y de este modo sale la transición mejor de imagen a imagen.

Raya derechas

El campo de selección para la función Mita de imagen. Si como comienzo usted empieza con una Raya regular de la mita de imagen entonces automáticamente la segunda raya es irregular.

Texto

En el campo puede cambiar el texto. El texto puede tener hasta 512 letras y cambios de rayas. Con la combinación de teclado Ctrl+¶ (por ejemplo. Strg+¶) o Ctrl+m (por ejemplo Strg+m) produce los cambios de rayas.

Texto

En el campo puede cambiar el texto. Con la combinación de teclado Ctrl+¶ (por ejemplo. Strg+¶) o Ctrl+m (por ejemplo Strg+m) produce los cambios de rayas.

Muestra

Muestra el texto.

Tipo de escritura

Con el campo de lista puede elegir el tipo de escritura del texto. El campo de lista muestra todos tipos de escritura que tiene Windows por el momento.

Font (Tamaño)

Con el campo de lista puede elegir el tamaño de escritura del texto. El tamaño depende del tipo de escritura.

Estilo de escritura

Con esta opción elije el estilo de escritura del texto. Los siguientes estilos están a su posición: **Negrita**, *Cursivo*.

Color frontal

Con esta función usted selecciona el color de la página delantera de texto.

Color de páginas

Con esta función usted selecciona el color de la página de texto.

Editar el texto

Con esta herramienta usted puede hacer cambios en el texto marcado.

Producir un texto nuevo

Con esta herramienta usted puede añadir un texto nuevo.

Borrar el texto

Con esta herramienta usted puede borrar un texto o todos textos marcados en el campo de texto.

Ajuste a la izquierda

Con esta herramienta usted puede poner el texto con el ajuste a la izquierda.

Centrado

Con esta herramienta usted puede poner el texto con el ajuste.

Ajuste a la derecha

Con esta herramienta usted puede poner el texto con el ajuste a la derecha.

Producir un texto arollado

Con esta herramienta usted puede ver un texto largo como una película.

Barra de ensaño

Con esta herramienta usted puede pasar un texto largo como una película.

Campo de texto

Con este campo usted puede pasar el texto a la ventana de dirección.



Usted debe solamente pasar fuera de una marcación, si usted quiere dejar el texto en la película de texto.

Marcar el Texto

Usted puede pasar o cambiar tal como quiere un texto marcado encima de la llanura de texto.

Transparente

Con este campo puede usted desconectar o conectar el color para el fondo del texto.

Centro vertical

Con esta herramienta puede usted centrar el texto vertical en la imagen.

Centro horizontal

Con esta herramienta puede usted centrar el texto horizontal en la imagen.

Delantera

Con esta función usted puede seleccionar el color.

Fondo

Con esta función usted puede seleccionar el color del fondo.

Ventana de previsión

Usted puede pasar los archivos de video, de animación y de sonido en la ventana de previsión.

Editar

Usted puede cortar (o editar) los archivos de video, de animación y de sonido en la ventana de previsión o en la ventana de dirigente.

Archivo de media

El nombre del archivo de media seleccionado.

Punto de comienzo

El punto de comienzo del cortaje usted lo coloca con este botón.

Punto final

El punto final del cortaje usted lo coloca con este botón.

Pasar

Con este botón pasará automáticamente el archivo de media. Si usted apriete nuevamente el botón Pasar, usted pare la previsión del ensaño.

Comienzo

Con este botón usted maneja directamente al comienzo del archivo.

Retorno de un paso atrás

Con este botón usted puede retroceder el archivo de media por un paso solamente.

Regulador de desplazamiento

Usted puede manejar con el regulador de desplazamiento el archivo manualmente.

Adelantar un paso

Con este botón usted puede adelantar el archivo de media por un paso solamente.

Fin

Con este botón usted maneja directamente a la final del archivo.

Contador

En este campo se muestra a usted la posición de la imagen solitaria actual.

Tiempo de ensaño

En este campo se muestra a usted el tiempo de ensaño del archivo de media seleccionado.

Sector

En este campo se muestra a usted el tiempo de ensaño completo o la parte seleccionada del tiempo de ensaño.

Total

En este campo se muestra la cantidad de imágenes en total del archivo.

Barra de imagen

En esta barra se puede visualizar el principio o la final de la ventana de dirección.

Editar el video

1. Mover:

Pulsando el archivo y moverlo a la izquierda o derecha (el puntero del ratón cambia mientras eso en una mano blanca). Utilice usted las dos líneas como la orientación de la marca de comienzo y final en la barra de tiempo.

2. Cortar:

Pulsando con el ratón el lado derecho o izquierdo del archivo. El puntero del ratón cambia mientras eso en dos flechas: Ahora usted puede cambiar el largo de tiempo de ensaño (hasta máximo el largo de archivo).

3. Cantidad de imagen

Dependiendo de la cantidad de imagen (menos mejor) sale el corte de video más preciso.



Si tiene un archivo de video un sonido puede usted marcar el sonido y con el botón



de la ventana de dirección ser borrada.

Editar el desvanecimiento

Usted lo puede mover, cortar y largar como quiera.

Editar el texto

Usted lo puede mover, cortar y largar como quiera.

Editar el archivo de sonido

Usted puede mover o cortar el archivo de video como quiera. Si lo alarga tiene usted que tener en cuenta que solamente es posible hasta el largo del archivo.

Imagen de fondo

Con este botón usted puede cargar la imagen de fondo.

Ajuste de color

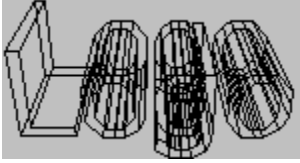
Con este campo de control usted puede seleccionar el color de fondo para el logo y video.

Rotar

Con este campo usted puede ajustar la cantidad de las rotaciones del texto actual.

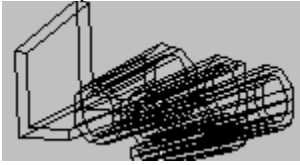
Rotar por el eje X

Usted puede rotar con esto el texto por el eje X.



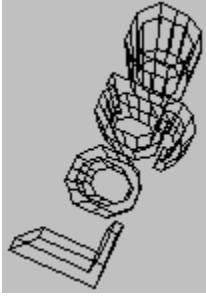
Rotar por el eje Y

Usted puede rotar con esto el texto por el eje Y.



Rotar por el eje Z

Usted puede rotar con esto el texto por el eje Z.



Dirrección

Con este botón usted puede cambiar la dirrección de rotación.

Mover por el eje X

Con este campo de control usted puede mover por el eje X (de la izquierda a la derecha).

Mover por el eje Y-

Con este campo de control usted puede mover por el eje Y (de arriba a abajo).

Mover por el eje Z-

Con este campo de control usted puede mover por el eje X (de atrás a adelante).

Horizonte


Con este botón usted puede desconectar y conectar el horizonte del video.



Usted puede cambiar el horizonte si usted pulsa el ratón sobre el horizonte y lo mueve aprietando la tecla del ratón.

Modelo de reja

Con este botón usted puede crear un texto como un modelo de reja o como un modelo de volumen. El modelo de reja permite a usted un ensaño rápido del texto.

En caso necesario puede usted poner los "Puntos por curva" debajo "Opciones"  a número 1, para proceder la reacción de caracteres rápidamente.

Fuente de luz

Con esta opción usted puede seleccionar la dirección de la fuente de luz. A parte de eso este ajuste influye también los colores y las.

Imagen de fondo

Con esta opción usted puede desconectar y conectar la imagen de fondo.

Profundidad de escritura

Aqui usted puede poner la profundidad, o por ejemplo el ajuste del texto.

Profundidad

Con esta opción usted puede poner la profundidad, o por ejemplo la llanura del campo en cuál puede usted mover el texto.

Puntos de cada curva

Con esta opción usted puede decidir la forma de curva del texto. Según el tamaño veá usted más claro la letra como por ejemplo C, D, O o G. Como la contación de todos punto necesita mucho tiempo le recomendamos a usted mientras el trabajo con el programa utilizar solamente la cantidad de 1 hasta 3 y usar la cantidad deseada cuando usted quiere producir el video definitivo.

Nuevo

Con "Nuevo" produce un nuevo proyectos sobre la pantalla. El nombre de archivo se titula "Sin nombre".

Producir un proyecto:

1. Elije usted "Nuevo" del menú "Archivo".
2. En el caso de que ha cambiado un proyecto abierto y memorizado sale la noticia "¿Quiere memorizar los cambios de (nombre de archivo)?"
3. Produce un nuevo proyectos. El nombre de archivo"[sin nombre]" sale en la línea de título de la ventana de programa.

Abrir

Con esta función carga un proyecto sobre la disquete.

Abrir un proyecto:

1. Elije usted "Abrir" del menú "Archivo".
2. Todo los archivos se muestran en el índice actual.
3. Cambia usted si es necesario la disquete y el índice para encontrar el archivo deseado.
4. Abre usted el archivo con dos tintineados.

Memorizar

Después de trabajar con el proyecto puede usted memorizar el trabajo actual con la función "Memorizar" en la disquetera. El proyecto se memoriza debajo del nombre de archivo cual podrá contemplar en la línea de título del programa.

Memorizar el proyecto:

1. Elije usted "Memorizar" debajo el menú "Archivo".
2. El proyecto actual se memoriza debajo del nombre de archivo.
3. Usted puede ahora seguir con su trabajo o empezar con un nuevo proyecto.



Si usted quiere trabajar más tiempo con un proyecto, le recomendamos a usted memorizar el trabajo nuevo regularmente.

Salir

Con la ventana "Salir" cierra usted el programa y sale de la pantalla.

Salir del programa:

1. Elije usted "Salir" debajo del menú "Archivo".
2. En el caso de que ha cambiado un proyecto abierto y memorizado sale la noticia "¿Quiere memorizar los cambios de (nombre de archivo)?"
3. Si usted no ha hecho ningún cambio, se cierra el programa y vuelve al administrador de programa.

Nuevo

Con "Nuevo" produce un nuevo proyectos sobre la pantalla. El nombre de archivo se titula "Sin nombre".

Producir un projeto:

1. Elije usted "Nuevo" del menú "Archivo".
2. En el caso de que ha cambiado un projeto abierto y memorizado sale la noticia "¿Desea memorizar las modificaciones?"
3. Produce un nuevo proyectos. El nombre de archivo"[sin nombre]" sale en la línea de título de la ventana de programa.

Abrir

Con esta función carga un proyecto sobre la disqueteera.

Abrir un proyecto:

1. Elije usted "Abrir" del menú "Archivo".
2. Todo los archivos se muestran en el índice actual.
3. Cambia usted si es necesario la disqueteera y el índice para encontrar el archivo deseado.
4. Abre usted el archivo con dos tintineados.

Memorizar

Después de trabajar con el proyecto puede usted memorizar el trabajo actual con la función "Memorizar" en la disquetera. El proyecto se memoriza debajo del nombre de archivo cual podrá contemplar en la línea de título del programa.

Memorizar el proyecto:

1. Elije usted "Memorizar" debajo el menú "Archivo".
2. El proyecto actual se memoriza debajo del nombre de archivo.
3. Usted puede ahora seguir con su trabajo o empezar con un nuevo proyecto.



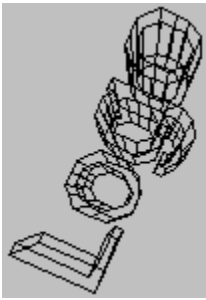
Si usted quiere trabajar más tiempo con un proyecto, le recomendamos a usted memorizar el trabajo nuevo regularmente.

Memorizar como

Después de trabajar con el proyecto actual puede usted memorizar el trabajo actual con un nuevo nombre de archivo con la función "Memorizar como" en la disquetera.

La función "Memorizar como":

1. Elije usted "Memorizar como" debajo el menú "Archivo".
2. Elije usted el índice y subíndice del proyecto deseado.
3. Dele usted un nombre al archivo o elija usted uno de la lista de selección..
4. Usted lo confirme con OK.



Si existe ya un archivo con el mismo nombre en el índice, recibe un adecuado aviso de emergencia.

Salir

Con la ventana "Salir" cierra usted el programa y sale de la pantalla.

Salir del programa:

1. Elije usted "Salir" debajo del menú "Archivo".
2. En el caso de que ha cambiado un proyecto abierto y memorizado sale la noticia "¿Desea memorizar las modificaciones?".
3. Si usted no ha hecho ningún cambio, se cierra el programa y vuelve al administrador de programa.

Antes de comenzar

Antes de comenzar, lea el archivo "Readme" (léame).

En el archivo "Readme", están contenidos los registros que por falta de tiempo no pudieron ser más considerados en este texto.

Exigencias de Hardware

Para obtener los resultados óptimos, se aconseja la siguiente configuración de sistema:

PC/AT 80486 compatible con IBM
4 Mb RAM (mínimo)
8-16 Mb RAM (óptimo)
Adaptador Video Super VGA
Disco duro 40-120 Mb
Mouse
Disco CD-ROM compatible con XA

Exigencias de Software

MICROSOFT-DOS 3.1 o mayor

MICROSOFT-Windows 3.1 o mayor

Archivo de ayuda código de teclado

Este archivo de ayuda permite los siguientes códigos de teclado:

ESC	Terminar el archivo de ayuda
POS 1	Mostrar el índice
Tecla de aguja (izquierda)	Tema anterior
Tecla de aguja (arriba)	Tema anterior
Tecla de aguja (derecha)	Próximo tema
Tecla de aguja (abajo)	Próximo tema
Pg arriba	Hasta ahora

Exigencias de Driver

Para utilizar Video para Windows en su computadora tiene usted que instalar el driver adecuado. Usted puede ver en el Panel de control (en el grupo principal del administrador de programa) bajo del botón de menú driver, si usted tiene este driver instalado en su sistema. En el caso que no lo tenga, usted debe instalar el driver necesario.

Para utilizar Video para Windows con el sonido adecuado, usted necesita una carta de sonido y los drivers utilizados para esta.

Indice

Esta opción le muestra el índice para el archivo de ayuda del programa.

Selección de la función de ayuda:

1. Seleccione "Indice" del menú "Ayuda".
2. Aparece el archivo de ayuda de programa.
3. Elija un tema de la lista predefinida o busque la palabra clave deseada.

Info

Aquí obtiene informaciones referentes al Copyright y al número de versión del programa.

Selección de la información del programa:

1. Seleccione "Info" del menú "Ayuda".
2. Aparece la información del programa.
3. Confirme con OK para volver al programa.



Video Logo Generator Ayuda

Glossar

[Introducción](#)

[Informaciones generales](#)

[Menú](#)

[Diálogos](#)

[Campo de control](#)

[Campo de ejecución](#)

[Producir un logo de video](#)

Introducción

Bienvenido al Video Logo Generator de Software Dynamics.

Con el programa de Video Logo Generator usted puede producir de textos movidos 3D Logos.

Para llegar a este punto usted necesita solamente el texto deseado y con pasos solitarios usted entonces decide los movimientos de rotación y de tiempo.

Si ha comenzado con este paso el programa pone automáticamente las letras con el movimiento deseado delante de la gráfica de fondo seleccionada por usted.

El video determinado está guardado como Video Para Windows Formato (AVI) y usted lo puede pasar solitario o dentro de otros shows y otras representaciones.

Informaciones generales

[Antes de comenzar](#)

[Exigencias de Hardware](#)

[Exigencias de Software](#)

[Exigencias de Driver](#)

[Archivo de ayuda código de teclado](#)

[Marca comercial](#)

Menú

[Archivo](#)
[Ayuda](#)

Archivo

Nuevo

Abrir

Memorizar

Memorizar como

Salir

Ayuda

[Indice](#)

[Info](#)

Diálogo

[Campo de control](#)

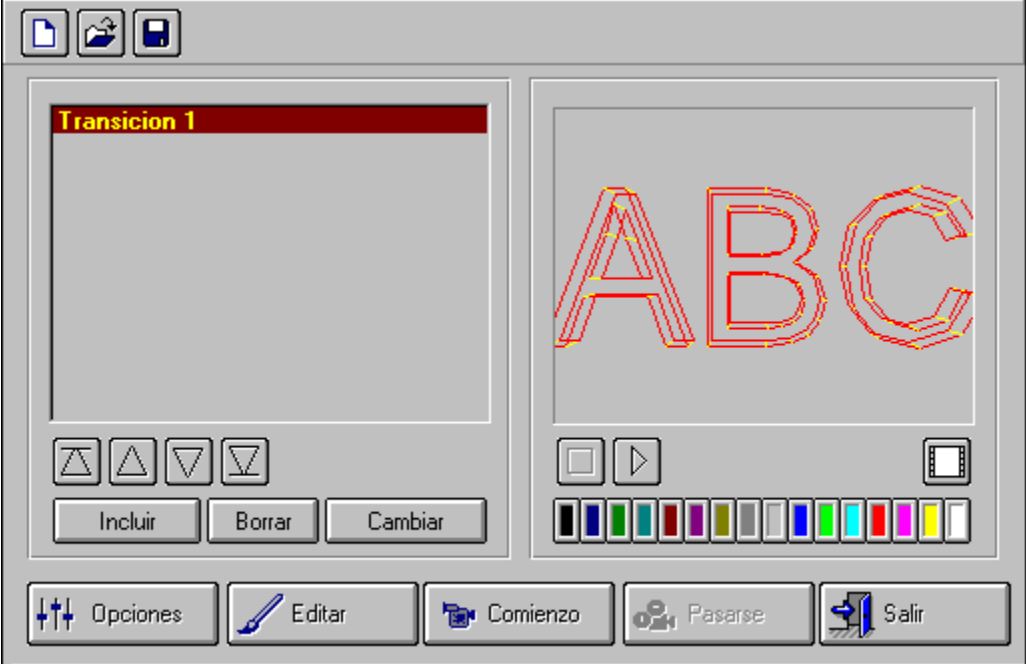
[Video Opciones](#)

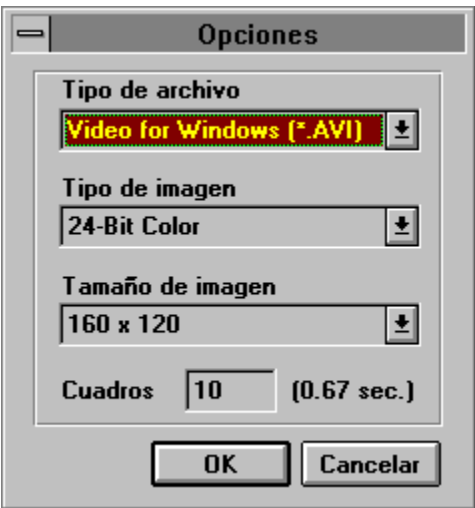
[Diálogo de ensaño](#)

[Campo de trabajo](#)

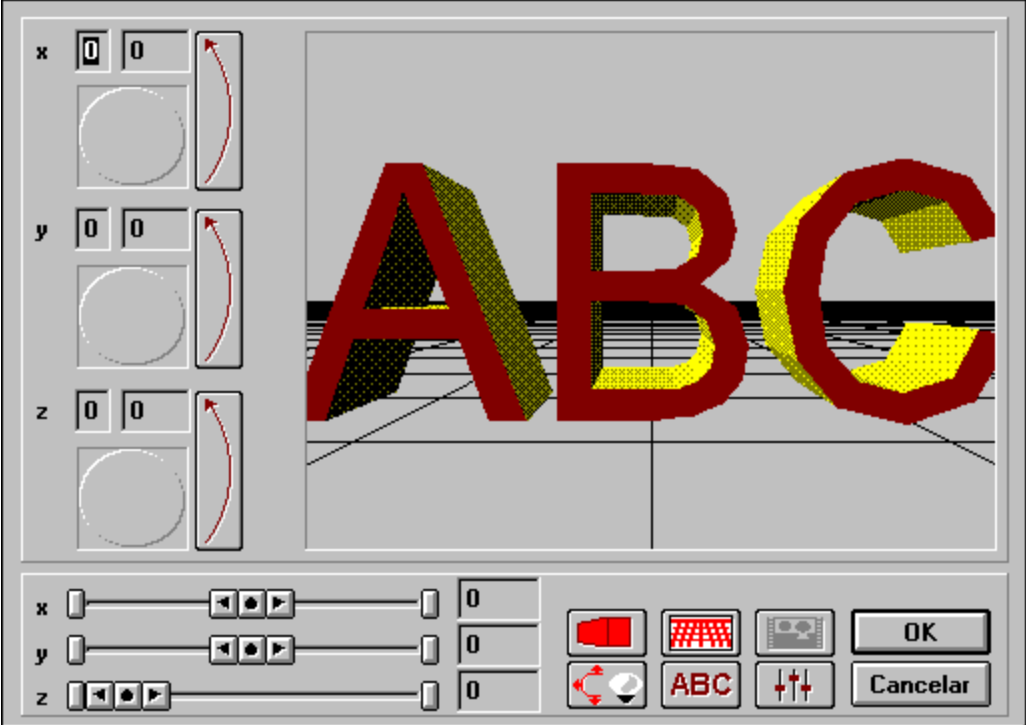
[Diálogo de texto](#)

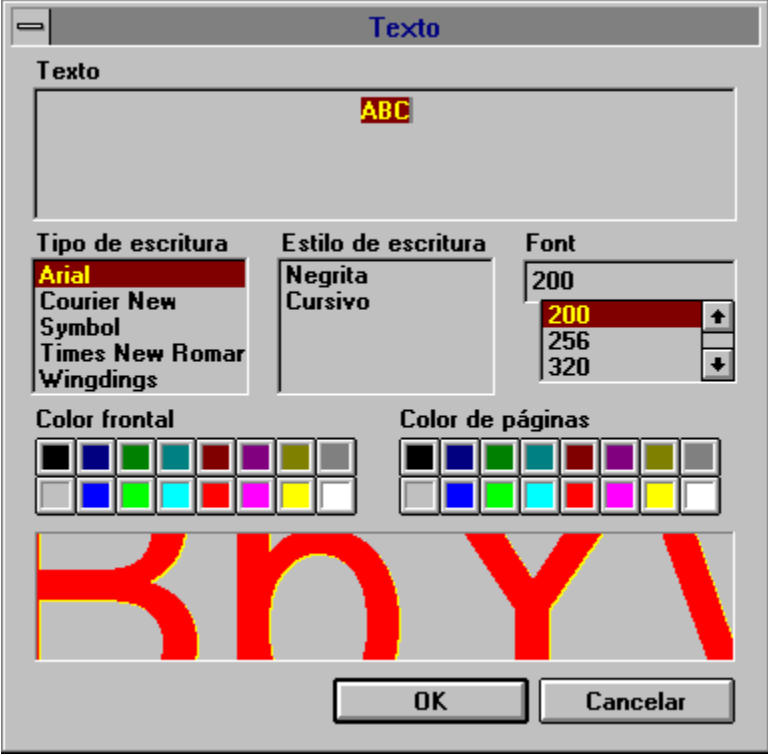
[Opciones de trabajo](#)











Opciones

Profundidad de escritura	<input type="text" value="80"/>
Profundidad	<input type="text" value="100"/>
Puntos de cada curva	<input type="text" value="1"/>

Producir un logo de video

Poner transiciones

Editar transiciones

Cargar la imagen de fondo

Función de previsión

Comenzar con la escritura

Tenga cuidado con

Marca comercial

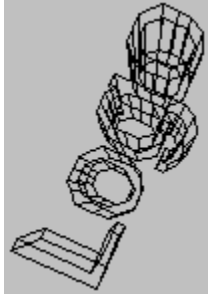
Microsoft, MS-DOS y Windows son marcas registradas de la Microsoft Corporation.
Video Logo Generator es una marca registrada de Software Dynamics GmbH.

Poner transiciones

Para mover el texto adecuado, usted debe pensar primero cuantas transiciones eso quiere decir cuantos pasos solitarios serán necesarios para conseguir el efecto de movimiento deseado.

El Logo Generator necesita por lo menos dos pasos intermedios para contar los movimientos de un video. Según los movimientos de la escritura, debe usted poner las transiciones.

Para producir un logo de video para poner otro paso en la lista de ensaño, pulsa usted con el ratón sobre el botón Incluir.



Para tener una mejor relación de informaciones sobre las transiciones con el botón Cambiar ponerle un nuevo nombre.

Editar transiciones

Le recomendamos a usted después de cada transición (paso), que estuvo incluyendo en la lista de ensaño, editar este paso.

Cambiar el texto o tipo de escritura y/o tamaño de escritura son siempre global, eso quiere decir que cada paso de un proyecto tiene el mismo texto, cambiar sólo puede usted la posición y la situación.


Editar transición:

1. Marque el paso deseado en la lista de ensaño.
2. Pulse con el ratón sobre el botón Editar.
3. Cambie la posición y situación del texto con el [campo de trabajo](#).

Cargar la imagen de fondo

Este programa apoya el formato gráfico BMP. Todas las profundidades de colores están permitidas. Los [ajustes para el video final](#) tienen que tener en cuenta las cantidades de datos.

Cargar una imagen de fondo:

1. Pulse con el ratón sobre el botón .
2. Todos los archivos del formato *.BMP se muestra en el índice actual.
3. Cambie si es necesario el disco o el índice para encontrar el archivo deseado.
4. Abre el archivo pulsando el ratón dos veces.
5. La imagen de fondo sale en la previsión.

Función de previsión

Como la contación de un video necesita muchos tiempo tiene usted la posibilidad de utilizar la previsión. La función de previsión le muestra a usted el movimiento según un modelo. Asi usted comprobar sus ajustes actuales.

Utilice usted los botones para el mando de la previsión:



Con este botón pasan todas las transiciones desde la posición actual en la lista de ensaño.

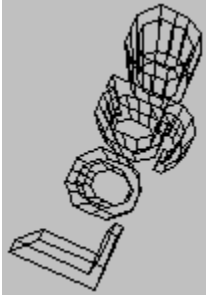


Con este botón para la previsión.

Comenzar con la escritura

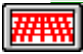
El último paso para producir un logo de video es la contación y memorización del clip de video. Antes de que comience el paso el proyecto debe ser memorizado. Si no lo ha hecho el programa le pide hacerlo.

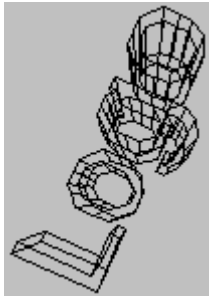
1. Con este botón Comienzo empieza la contación y memorización del clip de video.
2. El video listo lo puede ver usted en el [Diálogo de ensaño](#). Pulse para eso el botón Pasar.

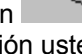



Dependiendo de los [ajustes del video final](#), puede ser que la producción del video necesita mucho tiempo y mucho sitio en su disco duro.

Tenga cuidado con

1. Todas las profundidades de colores están permitidas. Los [campos de trabajo](#) tienen que tener en cuenta las cantidades de datos. El horizonte del botón  está des- y conectado.



2. Sobre el botón  en el campo de trabajo usted puede cambiar las conturas del textos. Con esta opción usted puede decidir la forma de curva del texto. Según el tamaño veá usted más claro la letra como por ejemplo C, D, O o G. Como la contación de todos punto necesita mucho tiempo le recomendamos a usted mientras el trabajo con el programa utilizar solamente la cantidad de 1 hasta 3 y usar la cantidad deseada cuando usted quiere producir el video definitivo.
3. Con el botón  le muestra el programa sus modelos. Usa la cantidad deseada cuando usted quiere producir el video definitivo está debajo [opciones de trabajo](#).

